



Rothenthurmer Info



Mitteilungsblatt für die Gemeinde Rothenthurm – Herausgeber Rothenthurm Tourismus

Nr. 11/20

November 2020

A G E N D A

Nachtrag Oktober 2020

Samstag, 31. # Pfadi/Wölfe: Anlass (13.30, Primarschulhaus)

November 2020

- Babysittervermittlung: R. Schmidig, rebeccast80@yahoo.com, 078 905 16 07
- Montag, 2. Seniorenjass (13.30, Café Turm)
2. Frauenverein: Nachtessen (19.00, Restaurant Biberegg)
- Mittwoch, 4. # Grünabfuhr
- Donnerstag, 5. Kartonsammlung
5. Altölsammlung (13.00-14.00, Wertstoffsammelstelle Bahnhofstrasse 7)
5. # Samariterverein: Öffentlicher Vortrag "Organspende" (19.00, Letzisaal)
5. # Pfarrei: Toby Meyer on Tour (19.30, Pfarrkirche)
- Freitag, 6. Feuerwehr: Übung Atemschutz (20.00)
- Dienstag, 10. Pro Senectute: Mittagstreff (**abgesagt!**)
- Donnerstag, 12. EIKi-Treff (Info bei C.Rosset 079 720 18 14/ K. Manella 078 906 98 57)
12. # Metzgerei Schuler: Glücksrad
- Freitag, 13. Spitex: Mütter/Väterberatung (9.00-11.00/13.30-15.00. Anmald: 077 446 56 99)
- Samstag, 14. # Metzgerei Schuler: 5% auf Einkauf
14. # Pfadi/Wölfe/Biber: Anlass (13.30, Primarschulhaus)
14. Finnenloipe: 43. Generalversammlung (17.30, Letzisaal)
- Sonntag, 15. Samariterverein: Gedächtnis (9.30, Pfarrkirche)
15. Feldmusik: Jubilarenkonzert (10.30, Letzisaal)
15. # Anmeldeschluss Adventsfenster
- Dienstag, 17. # Bluemächäller: XMAS Adventswoche (8.30-12.00/13.30-18.30)
- Mittwoch, 18. # Grünabfuhr
18. # Bluemächäller: XMAS Adventswoche (8.30-12.00/13.30-18.30)
- Donnerstag, 19. # Bluemächäller: XMAS Adventswoche (8.30-12.00/13.30-18.30)
19. # Frauenverein: Besuch Schoggifabrik Läderach (Treff● 14.00, Ochsenbrugg)
19. # Metzgerei Schuler: Glücksrad
- Freitag, 20. Spielgruppe Rägebogä: Chinderhüäti (8.30-11.00, Primarschulhaus)
20. # Bluemächäller: XMAS Adventswoche (8.30-20.00)
- Samstag, 21. # Metzgerei Schuler: 5% auf Einkauf
21. # Bluemächäller: XMAS Adventswoche (8.30-17.00)
- Dienstag, 24. Winterhilfe: Beginn Abholung der bestellten Birnelprodukte (Sonnenladen)
- Freitag, 27. Witwentreff (11.30, Restaurant Ochsen)
27. Spitex: Mütter/Väterberatung (9.00-11.00/13.30-15.00. Anmald: 077 446 56 99)
27. Feuerwehr: Kadersitzung (20.00)
- Samstag, 28. # Pfadi/Wölfe: Anlass (13.30, Primarschulhaus)
- Sonntag, 29. Abstimmungen (10.00-11.00 Gemeindehaus oder schriftlich)

Weitere Informationen siehe: # Inserat

* Anzeigen

° Pfarrblatt

Termine, die man sich merken muss!

So,	6. Dezember	Pfarrei: Kirchgemeindeversammlung
So,	6. Dezember	Feldmusik: Kirchenkonzert (16.30)
Mo,	7. Dezember	SVP: Parteiversammlung (20.00, Restaurant Schäfli)
Di,	8. Dezember	Genossame: Nutzensauszahlung
Mi,	9. Dezember	Spitex: Spitexkaffee (17.00-18.00, Dorfstrasse 7, Sattel)
Fr,	11. Dezember	Gemeindeversammlung
Sa,	12. Dezember	Pfadi/Wölfe/Biber: Waldweihnachten (17.00-20.00)
Sa,	9. Januar	Finnenloipe: Sponsorenlauf "Terre des hommes)
So,	24. Januar	53. Rothenthurmer Volksskilauf / 24. Jugendskilauf
Sa,	30. Januar	100 Jahre Frauenverein: Jubiläums GV
Sa/So,	30./31. Januar	Pfadi/Wölfe: Winterweekend
So,	21. Februar	Verschiebedatum Rothenthurm Volksskilauf/Jugendskilauf

Redaktionsadresse:	F. Lengacher, Bahnhofstr. 8 6418 Rothenthurm	Tel. 041 838 15 71
	E-Mail: rothenthurmer.info@gmx.ch	Fax 041 838 15 72
Stellvertretung:	Nik Schuler, Weyerweg 5, 6418 Rothenthurm	Tel. 041 838 14 65

Redaktionsschluss für die nächste Ausgabe: **22. November 2020**





GEMEINDE ROTHENTHURM

Gemeinderatsverhandlungen Oktober 2020

Generelle Maskenpflicht bei der Nutzung der öffentlichen Gemeindeanlagen

Nachdem der Bundesrat per 19. Oktober 2020 schweizweit gültige Massnahmen gegen den starken Anstieg der Infektionen mit dem Coronavirus ergriffen hat, gilt bei Betreten der öffentlich zugänglichen Innenräume der Gemeindeliegenschaften, namentlich Gemeindeverwaltung, Letzisaal und Turnhalle MZG eine generelle Maskentragpflicht. Auch beim Primarschulhaus inkl. Turnhalle, Medienraum und Hallenbad gilt ab Betreten des Schulhausareals eine generelle Maskentragpflicht für Erwachsene ab dem 12. Altersjahr. Wir ersuchen Sie, sich an die erwähnten Bestimmungen des Bundes und des Kantons zu halten.

Teilrevision Pflegefinanzierungsverordnung

Mit Beschluss Nr. 682/2020 vom 22. September 2020 teilte der Regierungsrat des Kantons Schwyz mit, dass das Bundesparlament am 22. März 2019 eine Änderung des Bundesgesetzes über Ergänzungsleistungen zur Alters-, Hinterlassenen- und Invalidenversicherung vom 6. Oktober 2006 verabschiedet hat. Gegen die Reform sei kein Referendum ergriffen worden. Der Bundesrat habe an seiner Sitzung vom 29. Januar 2020 beschlossen, die EL-Reform auf den 1. Januar 2021 in Kraft zu setzen. Er hat zugleich die entsprechenden Verordnungsbestimmungen verabschiedet. Die Reform bei den Ergänzungsleistungen zur AHV/IV (EL) beinhaltet unter anderem, dass ausbezahlte EL aus dem Nachlass eines EL-Bezügers zurückerstattet werden müssen, wenn dessen Nachlass CHF 40'000 übersteigt.

Änderung des Gastgewerbegesetzes / Polzeistunde

Am 28. Mai 2018 hat eine Delegation der Jungen CVP des Kantons Schwyz die Volksinitiative „Polzeistunde soll fallen!“ eingereicht. Der Kantonsrat hat in der Folge die Initiative am 22. Mai 2019 für gültig erklärt und angenommen. Die Annahme der Volksinitiative hatte zur Folge, dass das Gesetz über das Gastgewerbe und den Handel mit alkoholischen Getränken vom 10. September 1997 angepasst werden musste. Diese Änderungen wurden vom Kantonsrat am 27. Mai 2020 beschlossen. Die Referendumsfrist ist inzwischen unbenutzt abgelaufen und der Regierungsrat beschloss, die Teilrevision per 1. Januar 2021 in Kraft zu setzen.

Das Volkswirtschaftsdepartement des Kantons Schwyz teilte mit Schreiben vom 15. Oktober 2020 die wichtigsten Änderungen mit:

Die heute geltenden Beschränkungen der Öffnungszeiten von gastgewerblichen Betrieben und Anlässen von 24.00 Uhr bis 05.00 Uhr wird wegfallen. Neu gilt der Grundsatz, dass jeder gastgewerbliche Betrieb oder Anlass seine Öffnungszeiten nach seinen konkreten Bedürfnissen gestalten kann. Die Bestrafung der Gäste wegen der Übertretung der Öffnungszeiten wurde ersatzlos gestrichen.

Weiterhin soll es aber den Gemeinden möglich sein, im Rahmen der Erteilung der Betriebs- oder Anlassbewilligung Auflagen und Bedingungen zum Schutz der Gesundheit, der Jugend oder zur Aufrechterhaltung von Ruhe, Ordnung und Sicherheit anzuordnen, wo dies sachlich gerechtfertigt ist. Einschränkungen der Öffnungszeiten können folglich nach wie vor ausgesprochen werden, solange einer der im Gesetz aufgezählten Gründe vorliegt, die Einschränkung restriktiv und unter Berücksichtigung des Verhältnismässigkeitsgrundsatzes sowie der Rechtsgleichheit umgesetzt werden. Der Grundsatz der freien Öffnungszeiten gemäss neuem § 8 darf damit nicht untergraben werden. Bevor die Öffnungszeiten eines bewilligungspflichtigen Betriebes oder Anlasses mit einer Auflage oder Bedingung eingeschränkt



GEMEINDE ROTHENTHURM

Gemeinderatsverhandlungen Oktober 2020

werden, muss von Amtes wegen geprüft werden, ob eine gleiche geeignete, aber mildere Massnahme für den angestrebten Erfolg ausreichen würde.

Arbeitsvergaben

Der Gemeinderat hat folgende Arbeiten/Aufträge vergeben:

- Amtliche Vermessung: Erneuerung Rothenthurm Lose 6 und 7 (Gemeindeanteil)
 - HSK Ingenieur AG, Goldau, im Betrag von CHF 98'311.50 inkl. MWST

Baubehörde Rothenthurm – Erteilte Baubewilligungen

Es konnten folgende Baubewilligungen erteilt werden:

Bauherrschaft: KTN 969:	Beat Schuler, Höhenweg 15, 6418 Rothenthurm Mauersanierung Riedweg 18, Rothenthurm
Bauherrschaft: KTN 268, 677:	Martin Reichmuth, Müsli 4, 6418 Rothenthurm Sanierung und Neubau Sickerleitungen mit Bodenverbesserung, Gasserweid, Rothenthurm
Bauherrschaft: KTN 1027:	Donat Hugelshofer, Trachslauerstrasse 6b, 8840 Trachslau Mobiles und autarkes Tiny House, Husmattli, Rothenthurm
Bauherrschaft: KTN 890:	Albert Grab, Dammstrasse 8, 6440 Brunnen Fassadenaussensanierung mit Balkonvergrösserung, MFH Biber- strasse 15, Rothenthurm
Bauherrschaft: KTN 800:	Martin Moser, Schweigstrasse 7, 6418 Rothenthurm Neubau Lagerhalle, Schweigstrasse 9, Rothenthurm
Bauherrschaft: KTN 1047:	Philipp Abegg, Landsgemeindestrasse 2, 6418 Rothenthurm Gartenhaus, Landsgemeindestrasse 2, Rothenthurm

Die Gemeindeschreiberin



Grünabfuhr 2020

Mittwoch, 4. November 2020

Mittwoch, 18. November 2020

Folgende kompostierbaren Abfälle können Sie unter den genannten Bedingungen an den für Kehricht üblichen Plätzen (Kehrichtsammelroute) **bis 07.00 Uhr** bereitstellen (bitte erst am Sammeltag und nicht bereits am Vorabend):

➤ **Baum- und Strauchschnitt**

Länge max. 1.6 m, mit einer **Schnur gebündelt** zu max. 18 kg,
Holzdurchmesser nicht grösser als 10 cm

➤ **Küchen- und Gartenabfälle**

Rüstabfälle, Tee- und Kaffeesatz inkl. Filterpapier, Balkon- und Topfpflanzen mit Erdballen, Schnittblumen, Laub, Rasenschnitt usw. nicht nass und in gut **fassbaren Behältern/Grüngutcontainern (keine Plastiksäcke!)**

▶ **Falsch bereit gestellte Abfälle werden nicht mitgenommen** ◀

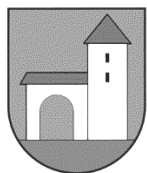
Wichtig

Das Grüngut darf keine anderen Abfälle enthalten. Alle nicht kompostierbaren Teile wie Blumendraht, Kunststoff- und Metallteile, Blumentöpfe usw. müssen unbedingt entfernt werden. Sie verunmöglichen eine Wiederverwertung!

Das Verbrennen von natürlichen, unbehandelten Wald-, Feld- und Gartenabfällen im Freien ist nur ausserhalb der Wohngebiete und nur sofern wenig Rauch entsteht gestattet. Die sinnvollste Verwertung dieser Abfälle ist aber nach wie vor die Kompostierung!

Umweltschutzkommission Rothenthurm





GEMEINDE ROTHENTHURM

PERSONALKOMMISSION

Rothenthurm ist eine attraktive Gemeinde mit rund 2'400 Einwohnern und verfügt neben dem bekannten Hochmoor über eine Vielzahl von Freizeit- und Erholungsmöglichkeiten. Zur Erweiterung unseres Wasserwarteteams suchen wir auf 1. Januar 2021 oder nach Vereinbarung

2 Wasserwarte / Wasserwartinnen im Stundenlohn

Die Wasserwarte arbeiten in einem kleinen Team. Die Stelle verlangt handwerkliches und technisches Flair und eine selbstständige und exakte Arbeitsweise.

Aufgabengebiete:

- Überwachung und Sicherstellung der Trink- / Löschwasserversorgung
- Kontrolle und Unterhaltsarbeiten der Anlagen
- Die Umsetzung, Aktualisierung und Überwachung des Qualitätsmanagements, sowie die Trinkwasserversorgung in Notlagen
- Regelmässiger Pikettdienst in der Pikettorganisation

Anforderungen:

- Von Vorteil verfügen Sie über eine handwerkliche Grundausbildung
- Sie haben einen gültigen Fahrausweis der Kategorie B
- Sie sind es gewohnt, eigenverantwortlich und selbstständig zu arbeiten
- Sie wohnen in der näheren Umgebung und haben die Bereitschaft zu unregelmässigen Arbeitszeiten und Pikettdienst (Nacht und Wochenende)
- Sie verfügen bereits über Erfahrung als Brunnenmeister oder Wasserwart oder sind bereit, entsprechende Kurse/Ausbildungen zu besuchen

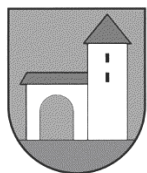
Wir bieten: Ein interessantes und vielseitiges Arbeitsumfeld, ein kollegiales Arbeitsklima in einem kleinen Team sowie fortschrittliche Anstellungsbedingungen nach dem kantonalen Personal- und Besoldungsgesetz.

Ihre schriftliche Bewerbung mit den üblichen Unterlagen richten Sie bitte **bis 20. November 2020** an die Gemeinde Rothenthurm, Personalkommission, Gemeindeganzlei, Schulstrasse 4, 6418 Rothenthurm.

Für weitere Auskünfte steht Ihnen Gemeinderat Lukas Heinzer (Tel. 079 780 26 58) gerne zur Verfügung.

Rothenthurm, im Oktober 2020

Personalkommission Rothenthurm



GEMEINDE ROTHENTHURM GEMEINDERAT

Rothenthurm ist eine attraktive Gemeinde mit rund 2'400 Einwohnern und verfügt neben dem bekannten Hochmoor über eine Vielzahl von Freizeit- und Erholungsmöglichkeiten. Zur Erweiterung unserer Werktruppe suchen wir auf 1. Januar 2021 oder nach Vereinbarung eine/einen

Mitarbeiter/in Werkhof (Arbeitspensum 60 - 80%)

Unsere Werkequipe arbeitet in einem kleinen Team. Die Stelle verlangt handwerkliches und technisches Flair und eine selbstständige und kundennahe Arbeitsweise sowie Freude am Kontakt mit unseren Einwohnerinnen und Einwohnern.

Aufgabengebiete:

- Betrieb und Unterhalt der eigenen Abwasserreinigungsanlage (ARA)
- Mitarbeit im Entsorgungswesen / Betreuung des Entsorgungsplatzes
- Unterhaltsarbeiten im Bauwesen (Strassenunterhalt, Kanalisation, etc.)
- Allgemeine Gemeindearbeiten
- Mithilfe in der Liegenschaftsunterhaltung
- Mithilfe im Asylbereich

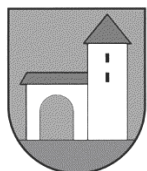
Anforderungen:

- Von Vorteil verfügen Sie über eine handwerkliche Grundausbildung
- Sie haben einen gültigen Fahrausweis der Kategorien B + E
- Sie sind es gewohnt, eigenverantwortlich und selbstständig zu arbeiten
- Sie wohnen in der näheren Umgebung und haben die Bereitschaft zu unregelmässigen Arbeitszeiten und Pikettdienst (Nacht und Wochenende)
- Sie verfügen bereits über Erfahrung im Klärwärterbereich oder sind bereit, entsprechende Kurse/Ausbildungen zu besuchen

Wir bieten: ein interessantes und vielseitiges Arbeitsumfeld, ein kollegiales Arbeitsklima in einem kleinen Team sowie fortschrittliche Anstellungsbedingungen nach dem kantonalen Personal- und Besoldungsgesetz.

Ihre schriftliche Bewerbung mit den üblichen Unterlagen richten Sie bitte **bis 20. November 2020** an die Gemeinde Rothenthurm, Personalkommission, Gemeindeganzlei, Schulstrasse 4, 6418 Rothenthurm.

Für weitere Auskünfte steht Ihnen Gemeinderat Marzell Reichlin (Tel. 079 629 19 58) gerne zur Verfügung.



GEMEINDE ROTHENTHURM

GEMEINDERAT

Die Gemeindeverwaltung Rothenthurm sucht zur Erweiterung des Hausabwartsteams per sofort oder nach Vereinbarung eine/n

Hausabwart/in mit Arbeitspensum von ca 30 % (im Stundenlohn)

Ihre Aufgaben sind:

- Regelmässige Grundreinigung und Unterhalt sowie kleinere Reparaturarbeiten im Gemeindehaus
- Diverse Mithilfen beim Primarschulhaus und MZG nach Anweisung
- Überwachung und Betreuung der technischen Anlagen
- Bereitschaft für Einsätze ausserhalb der normalen Arbeitszeit

Wir erwarten:

- Freude im Umgang mit Menschen
- Flexibilität und Belastbarkeit
- Sorgfältige, speditive und zuverlässige Arbeitsweise

Wir bieten:

- Abwechslungsreiche und interessante Tätigkeiten in einem kleinen, zielorientierten Team
- fortschrittliche Anstellungsbedingungen

Senden Sie bitte Ihre vollständige schriftliche Bewerbung mit den üblichen Angaben (Lebenslauf mit Foto, Zeugnisse, Gehaltsvorstellung) bis spätestens **20. November 2020** an die Gemeindeverwaltung Rothenthurm, Personalkommission, Schulstrasse 4, 6418 Rothenthurm.

Nähere Auskünfte über diese interessante Tätigkeit erteilt Ihnen gerne Chef-Hausabwart Alfred Meier, Tel. 076 419 86 32.

Rothenthurm, im Oktober 2020

Der Gemeinderat

Merkblatt

Schneeablagerungen im Kanton Schwyz

1. Grundsätze der Schneeentsorgung

Folgende allgemeinen Grundsätze sind bei der Schneeentsorgung zu beachten:

- 1. *Wo immer möglich ist auf eine Schwarzräumung zu verzichten.***
- 2. *Der Schnee ist vor Ort zu lagern. Dies gilt insbesondere für private Plätze und Strassen.***
- 3. *Private dürfen keinen Schnee in die Gewässer einbringen. In Notfällen sind die zuständigen Personen der jeweiligen Gemeinde zu kontaktieren.***
- 4. *Die Ablagerung von Schnee in Oberflächengewässer darf nur an dafür bestimmten Stellen (gemäss Schneeablagerungskarte) durch die öffentlichen Dienste (Kanton und Gemeinden) oder deren Beauftragte erfolgen.***
- 5. *In die Gewässer darf nur Schnee eingebracht werden, welcher weniger als 48 Stunden alt ist, d.h. nur mässig belastet ist.***

Um die Gewässer vor schädlichem Schneeeintrag zu schützen und einen sicheren Betrieb zu gewährleisten, wurden zudem die nachfolgend aufgelisteten speziellen Regeln der Schneeentsorgung für die nachstehenden Bereiche aufgestellt:

2. Wasserbau

- Das übermässige Auffüllen eines Bachbettes kann bei ungünstigen Witterungseinflüssen zu Überschwemmungen oder Schäden am Ufer (Auskolkungen) führen. Beim Deponieren von Schnee bei Brücken sind deshalb höchstens 2/3 des Profils mit Schnee zu füllen (1/3 frei lassen aus Hochwasserschutzgründen).
- Nach Möglichkeit ist der Schnee bei Brücken in erster Linie bachabwärts abzulagern (Hochwasserschutz).

3. Gewässerschutz und Fischerei

- Es darf nur sauberer (weisser, frischer) Schnee von Strassen und Plätzen in die Gewässer eingebracht werden. Dies bedeutet:
 - Schnee, welcher von Strassenstaub, Pneubetrieb usw. verschmutzt ist, darf nicht in die Gewässer oder deren Ufer gekippt werden (vgl. Art. 6 Gewässerschutzgesetz [GSchG]).
 - Es ist zu vermeiden, dass Schnee, der älter als zwei Tage ist, in ein Gewässer eingebracht wird (Wasserqualität). Inwieweit Schnee als verschmutzt gilt, ist an dessen Farbe zu erkennen.

- In Grundwasserschutzzonen und bei Quellen darf kein verschmutzter Schnee deponiert werden. Generell sind die Standorte für Schneeablagerungen ausserhalb dieser empfindlichen Gebiete zu planen.
- Der Ort des Einbringens des geräumten Schnees in ein Gewässer ist richtig zu wählen. Nach Möglichkeit ist der Schnee über Böschungen zu kippen und nicht direkt in den Bach einzubringen.
- Um die Fischbestände nicht zu gefährden muss verhindert werden, dass die Kolke und Unterstände in den Bächen mit Schnee aufgefüllt werden (Fische, Laich).
- Je weiter flussabwärts, d.h. je näher bei einem See, der Schnee deponiert wird, desto weniger werden dadurch im Allgemeinen die Fischbestände tangiert.

4. Betrieb

- Generell ist bei Strassen und Plätzen jeweils betrieblich zu überprüfen, ob die Schwarzräumung bzw. der Abtransport des Schnees tatsächlich notwendig ist. Es ist fallweise zu bestimmen, inwieweit die Entfernung der Schneehaufen entlang von Strassen (Totalräumung) aus Gründen der Verkehrssicherheit tatsächlich notwendig ist. Wo möglich ist der Schnee liegen zu lassen.
- Bei Hauptstrassen muss der Schnee aus technischen Gründen sowie aufgrund des Verschmutzungsgrades möglichst schnell weggebracht werden (d.h. möglichst am Tag des Schneefalls).
- Der Einsatz von Salz ist auf das Nötige zu beschränken (vgl. auch Chemikalien-Risikoreduktionsverordnung Anhang 2.7), weil sich Salz weder im Untergrund noch auf den Kläranlagen abbauen lässt.
- Je grösser ein Vorfluter ist, desto mehr Schnee wird vom Bach wegtransportiert, d.h. es können grössere Schneemengen abgelagert werden (Bewirtschaftung).
- Je steiler das Ufer bei einem See ist, desto mehr Schnee kann im Allgemeinen auf einfache Art deponiert werden.
- Betreffend Unterhalt und Sicherheit ist es oftmals geeigneter, wenn der Schnee von einem Trottoir aus in die Gewässer gekippt werden kann. Zu beachten sind auch Strassenleitpfosten, Zäune etc.

Kontakt:

Amt für Umweltschutz
 Sandro Betschart
 Kollegiumstrasse 28
 Postfach 28
 6431 Schwyz
 Tel.: 041 819 20 84
 sandro.betschart@sz.ch

Weitere Infos:

www.sz.ch/afu

Schwyz, 26. Februar 2016



Wer sucht, der findet vieles im Wald

Herbstzeit ist Sammelzeit. Nicht nur Vogel, Eichhörnchen, Maus und Co. tragen jetzt emsig Nüsse und Zapfen zusammen, auch die Menschen zieht es auf der Suche nach Herbstschätzen in die Natur. Der Wald ist eine richtige Schatztruhe, auch für die herbstliche Wohnungsdekoration. Und obwohl der Wald nicht allen gehört, darf man sich an kleinen Fundsachen bedienen.

Heute gibt es im Regal des Grossverteilers bald nichts mehr, was es nicht gibt. Selbst Naturmaterialien für die Herbst- oder Weihnachtsdeko muss man nicht mehr zwingend selber suchen. Doch Achtung: Auch wenn es nicht den Anschein macht, vieles stammt von weither. Rindensterne etwa werden aus dem Hohen Norden herangekarrt, Föhrenzäpfler kommen aus China oder der Türkei. Ja, tatsächlich! Dabei wären allerlei Zapfen im nahen Wald zu finden – und das ganz legal und gratis obendrein.

Denn im Schweizer Wald gilt per Gesetz nicht nur das freie Betretungsrecht, man darf auch wildwachsende Beeren, Pilze oder eben Zapfen für den Eigengebrauch sammeln. Mit den lustigen Buchnüssli-Bechern, mit Eichelhütchen, Rosskastanien, Hagebutten oder mit flechtenbewachsenen Ästen vom Boden, lassen sich wunderbare Arrangements selber gestalten.

Der Wald steht allen offen, aber er hat einen Eigentümer. Darum sollten sich Waldfreunde auch wie Gäste respektvoll und umsichtig verhalten. Das heisst, sie sammeln mit Mass, beschädigen weder grosse noch kleine Bäume, pflücken keine geschützten Pflanzen, beachten kantonale oder örtliche Sammelbestimmungen für Pilze und nehmen den Abfall vom Picknick wieder mit. Denn nur so bleibt der Wald auch in Zukunft eine gefüllte Schatztruhe.



Wir sammeln und pflücken mit Mass.

Dieser Cartoon von Max Spring stammt aus dem Wald-Knigge der Arbeitsgemeinschaft für den Wald: www.waldknigge.ch.

Mehr zum Wald: www.waldschweiz.ch

Vorsicht bei Holzschlägen!

Auch Tannäste zum Abdecken von Gartenpflanzen oder für den Adventskranz darf man, mit Mass, im Wald holen – allerdings nur solche, die am Boden liegen und erst, wenn die Holzereiarbeiten abgeschlossen sind. Denn Holzschläge bergen viele Gefahren, gerade wenn Bäume frisch gefällt am Boden liegen. Darum: Absperrungen und Warnschilder beachten und Folge leisten, auch am Abend und am Wochenende!

Kennen Sie das Angebot des Forstbetriebes Ihrer Gemeinde? Bestimmt sind dort Weihnachtsbäume Tannäste, Finnenkerzen, Cheminéeholz oder dergleichen aus dem heimischen Wald zu kaufen. Das Gute liegt so nah. Informieren Sie sich!



**Rothenthurm
Tourismus**

In eigener Sache

Haben Sie sie schon entdeckt – unsere neue Homepage?

Die neue Internetseite präsentiert sich neu in aktuellem Design. Wir freuen uns über die Veränderung und hoffen Sie haben Spass beim Stöbern. Die Seite wird in nächster Zeit auch noch mit weiteren Informationen «gefüttert» und laufend erweitert.

Wir bei allen Veränderungen, muss man sich an das Neue gewöhnen und laufend Verbesserungen vornehmen. Das ist auch bei der neuen Homepage so. Wir werden in den nächsten Wochen immer wieder Änderungen vornehmen und unsere Site so laufend verbessern. Besten Dank für Ihr Verständnis, wenn evtl. noch einzelne Angebote fehlen.

WICHTIG: Das Rothenthurmer Info wie auch das Anmeldeformular für die Ortstafel finden Sie neu auf der Homepage der Gemeinde (rothenthurm.ch).



Schuler Treuhand GmbH
Tamara & Dominik Schuler
Wyerweg 5
6418 Rothenthurm

079/106 93 23
info@schuler-treuhand.com
www.schuler-treuhand.com
CHE-284.395.567

Die Steuererklärung 2020 ist zwar noch in weiter Ferne, aber für die Steuerplanung und Steueroptimierung ist genau jetzt der richtige Zeitpunkt.

Es gibt verschiedene Möglichkeiten, je nach Lebenssituation um Steuern einzusparen. Diese müssen aber bis Ende Jahr getätigt werden, um in der Steuererklärung 2020 zum Tragen zu kommen.

Gerne beraten wir Sie.

Wir rechnen gerne für Sie!



Adventswoche im bluemächäller



★★★ Wir laden Sie herzlich ein ★★★
Lassen Sie sich auf die kommende
Adventszeit einstimmen
★★★

Wir freuen uns auf Ihren Besuch
Daniela Meier und
s'bluemächäller - Team

Einladung zur Adventswoche
Von 17. bis 21. November 2020

17. November - 19. November 2020
von 8.30 - 12.00 und von 13.30 - 18.30
Freitag 20. November 2020 von 8.30 - 20.00
Samstag 21. November 2020 von 8.00 - 17.00

bluemächäller

Hauptstrasse 22 • 6418 Rothenthurm • 041 828 22 29 • info@bluemaechaeller.ch • www.bluemaechaeller.ch



BESTATTUNGSDIENST

Bestatter mit eidg. Fachausweis • Mitglied Schweizerischer Verband der Bestattungsdienste

Mario Stucki • Langrütistrasse 33 • 8840 Einsiedeln
mail@stucki-bestattungsdienst.ch
Einsatztelefon 055 422 11 00

EINSIEDELN • ROTHENTHURM • ALPTHAL • YBRIG



Pfadikalender



Übersicht Anlässe

Pfadi:	31.10; 13:30 Uhr / 14.11; 13:30 Uhr / 28.11; 13:30 Uhr
Wölfli:	31.10; 13:30 Uhr / 14.11; 13:30 Uhr / 28.11; 13:30 Uhr
Biber:	14.11; 13:30 Uhr
Öffentliche:	

Allgemeine Informationen

Treffpunkt: Primarschulhaus Rothenthurm **Immer dabei:** Wetterangepasste Kleidung



Schnuppern ist für Kinder ab dem Kindergarten jederzeit möglich.

Anmelden könnt ihr euch bei Silvan Philipp v/o Gate unter:

Mail: al@pfadirothenthurm.ch

Tel: 076 489 12 47

Mit Freude debii, Mis best,
allzeit bereit.

Weitere Informationen findet ihr unter: www.pfadirothenthurm.ch

TOBY TOUR
MEYER

*FREIHEIT
Mini Gschicht
mit Gott
...ungeplant
oder doch geplant
geboren?...*

EINTRITT FREI. KOLLEKTE
WWW.TOBYMEYER.CH/KONZERTE

CHARITY PARTNER
Compassion
United Nations

Donnerstag, 5. November, 19.30 Uhr,

Pfarrkirche Rothenthurm



Adventsfenster 2020



Bald ist wieder Weihnachtszeit
und wir möchten auch in diesem Jahr gerne
wieder 24 Adventsfenster zum Leuchten bringen.



Welche kreativen Familien, Geschäfte oder Firmen
möchten gerne ein Fenster weihnachtlich dekorieren?



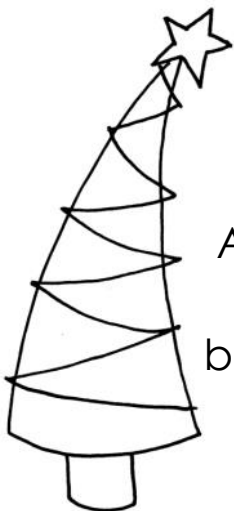
Möchtest du mehr Informationen oder hast du Lust beim
Adventsfenster Rothenthurm mitzumachen?



So melde dich bis spätestens
dem 15. November 2020
bei Regula Horat (041 839 00 80) oder bei
Karin Iadarola (041 832 00 79).

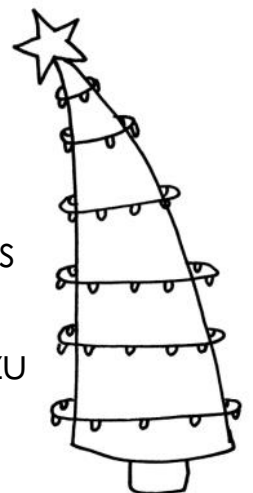


Wir freuen uns auf deinen Anruf!
Regula Horat und Karin Iadarola



Wichtige Information:

Aufgrund der aktuellen Situation bezüglich des
Corona-Virus bitten wir alle Teilnehmenden,
beim «Öffnen» des Fensters auf die offene Tür zu
verzichten.



Bestellformular Saisonkarten 2020/21



Skilifte Biberegg-Neusell

- | | | |
|------------------|------------------------------------|--------------------------------------|
| Kinder | <input type="checkbox"/> CHF 210.- | <input type="checkbox"/> CHF 190.- * |
| Jugendliche/Sen. | <input type="checkbox"/> CHF 240.- | <input type="checkbox"/> CHF 220.- * |
| Erwachsene | <input type="checkbox"/> CHF 270.- | <input type="checkbox"/> CHF 250.- * |

Aktiennummer/n bitte hier auflisten:

* Sonderangebot für Aktionäre Skilift Neusell (pro Aktie eine vergünstigte Saisonkarte)

Familienhit Saisonkarten: Max. 4 Personen pro Familie zahlen.

Noch nicht Aktionär? Schicken Sie mir ein Anmeldeformular für Aktien:

Wir haben eine beschränkte Anzahl Aktien zum Verkauf zur Verfügung. Nützen Sie die Gelegenheit ihren Kindern oder Göttilkindern ein sinnvolles Weihnachtsgeschenk zu machen.

Preis pro Aktie Fr. 300.00. Damit können sie jedes Jahr die Saisonkarte vergünstigt kaufen.

Mit dem Kauf einer Saisonkarte akzeptieren Sie die Nutzungsbedingungen der Skilifte Neusell AG (siehe www.neusell.ch / Angebote & Preise / AGB)

Name	Vorname	Strasse	Ort	Geb. Dat.	Depot 5.-	Betrag

Totalbetrag _____

Allgemeines:

- Tarifgruppen:
 - Kinder 6 – 16 Jahre,
 - Jugendliche ab 16-20 Jahre und Senioren ab 65 Jahren,
 - Erwachsene ab 20 Jahren
- In der Spalte „Depot“ bitte Fr. 5.- einsetzen, falls Sie noch keine Handfree-Karte besitzen.
- Bitte bei Ihnen vorhanden Saisonkarten der Bestellung beilegen.
- Inhaber einer Saisonkarte fahren im Skigebiet Sattel Hochstuckli weiterhin zum halben Preis
- Weitere Auskünfte erteilt Kurt Winet 079 714 80 67 oder info@neusell.ch
- Bestelladresse: Kurt Winet, Riedweg 6, 6418 Rothenthurm

- | |
|--|
| <ul style="list-style-type: none">• Wichtige Information! Bitte beachten Sie, dass der Skilift bei schlechtem Wetter oder infolge Schneemangels nicht in Betrieb sein kann. Informieren Sie sich im Zweifelsfall unter Infotel. 041 838 14 45 oder www.neusell.ch |
|--|

Sie erhalten nach Bestellungseingang eine Rechnung per Post zugestellt. Die Karten können an der Talstation des Skilifts Neusell während des Skibetriebs abgeholt werden.

Telefonnummer _____ Mail _____

Ort / Datum _____ Unterschrift _____



Wir sind weiterhin für Sie da!

HAUSLIEFERUNGEN:

Jeweils am Dienstag, Donnerstag und Samstag beliefern wir Sie zuhause. Wir bitten Sie, die Bestellung jeweils bis 17.00 Uhr am Vortag, wenn möglich schriftlich (bestellung@baeckerei-schnueriger.ch), aufzugeben.

Folgende Informationen benötigen wir:

- Name, Adresse und Telefonnummer (für Rückfragen)
- möglichst genaue Beschreibung und Anzahl der Artikel

Wir bitten Sie um Verständnis falls etwas nicht lieferbar ist oder ein Ersatzprodukt geliefert wird. Lieferungen in Rothenthurm, Biberegg und Altmatt. Die Bestellungen werden zwischen 10 und 11 Uhr ausgeliefert. Sie erhalten Ende Monat eine Rechnung für Ihre Bezüge. Bei weiteren Fragen stehen wir gerne zur Verfügung.



GESCHENKIDEE:

Möchten Sie jemandem eine Freude bereiten?

Ist das Weihnachtsessen abgesagt und Sie möchten Ihren Mitarbeitern trotzdem Ihre Wertschätzung zeigen? Bei uns finden Sie eine grosse Auswahl an fein gefüllten Geschenkkörben und kleinen Aufmerksamkeiten. Gerne stellen wir für Sie ein individuelles Angebot zusammen.



Schnüriger

Bäckerei Schnüriger GmbH
Hauptstrasse 21 6418 Rothenthurm

Telefon 041 838 11 45
Fax 041 838 11 44

info@baeckerei-schnueriger.ch
www.baeckerei-schnueriger.ch

Montag-Samstag 6.00-19.00
Sonn- u. Feiertage 6.00-12.00



Metzgerei Schuler Rothenthurm

Fleischaktion vom 12.11. – 21.11.2020

SCHWEIN (Preis pro kg)	CHF	GEFLÜGEL (Preis pro kg)	CHF
Koteletts mager	17.-	Pouletbrüstli frisch	25.-
Koteletts Hals	16.-	Pouletschenkel frisch	12.-
Geschnetzeltes	20.-	Pouletflügeli frisch	12.-
Braten, Schulter	17.-		
Haxen	8.-		
Voessen mager	15.-		
		WURSTWAREN	
KALB (Preis pro kg)		5 Stk. Kalbsbratwürste vac.	12.-
Haxen	28.-	5 Stk. Cervelat vac.	6.-
Braten	34.-	1 Paar Schüblige spez. vac.	5.-
Voessen	24.-	5 Paar Wienerli vac.	10.-
Geschnetzeltes	39.-	5 Paar Schweinswürstli vac.	14.-
		5 Paar Landjäger fein	14.-
RIND (Preis pro kg)		5 Paar Landjäger grob	14.-
Gulasch	21.-	5 Paar Buuräschüblige	22.-
Braten	25.-	500 gr. Schinkenwurst	8.-
Saftplätzli	34.-	500 gr. Zungenwurst	8.-
Siedfleisch	19.-	500 gr. Lyoner	7.-
Geschnetzeltes	32.-		
		AUS DEM RAUCH (Preis pro kg)	
		Rippli mager	26.-
		Rippli Hals	18.-
		Rindszunge geräuchert	12.-

Zusatzangebote

Schweinsnierstück am Stück vac. CHF 19.- / kg
Hackfleisch Rind CHF 15.- / kg

Rinds-Hohrücken CHF 38.- / kg
Hackfleisch Rind / Schwein gemischt CHF 13.-

Schweinefleischpaket

2 kg Geschnetzeltes
2 kg Braten
2 kg Koteletts
2 kg Stotzenplätzli
2 kg Voessen

10 kg CHF 180.-

Rindfleischpaket

2 kg Hackfleisch
2 kg Gulasch
2 kg Braten
2 kg Saftplätzli
2 kg Siedfleisch

10 kg CHF 210.-

Mischpaket

2 kg Pouletbrüstli
2 kg Pouletschenkel
2 kg Rindshackfleisch
2 kg Gulasch
2 kg Stotzenplätzli
2 kg Schweinsgeschnetzeltes

12 kg CHF 220.-

Wurstpaket

Kalbswürste 3x2 Stk. / 5 Stk. Cervelats
Wienerli 3x2 Paar
Schweinswürstli 3x2 Paar
Schüblige 2x1 Paar
Landjäger 3 Paar
Buuräschüblige 3 Paar

CHF 70.-

Preiszuschlag von CHF 0.20 für's vakuumieren pro Sack

Glücksrad mit sofort Preisen: Donnerstag, **12. & 19. November 2020**

5% auf Ihren Einkauf: Samstag, **14. & 21. November 2020**

Bei Möglichkeit bitten wir um Vorbestellung unter 041 838 12 61 | verkauf@metzgereischuler.ch

Auf Wunsch liefern wir Ihnen die Bestellung gerne nach Hause. Innerhalb von Rothenthurm kostenlos, ansonsten CHF 0.70 pro km.





Öffentlicher Vortrag

Wann: Donnerstag 5.11.20

Zeit: 19:00 Uhr

Wo: Letzisaal, Rothenthurm

Türkollekte

swiss
transplant

Organspende und
Transplantation

Organspende ja oder nein? Eine Fachperson von swisstransplant informiert

Anmeldung zwingend, um die Hygienevorschriften des BAG einhalten zu können. Contact Tracing und Abstandsregeln können eingehalten werden, zusätzlich gilt Maskenpflicht. Wenn möglich bitte eigene Maske mitnehmen, sonst gibt es auch die Möglichkeit vor Ort Masken zu erwerben.

Anmeldung bis spätestens 1.11.20 an Martina Ulrich 079/562 44 08

www.samariter-rothenthurm.ch

S+ **samariter**
Samariterverein Rothenthurm



REITPÄDAGOGIK

FÜR KINDER VON 3 BIS 8 JAHREN

Informationen unter: www.lolino.ch

Zur häufigen Frage: Was ist Reitpädagogik und für wen ist sie förderlich?

Der Begriff Reitpädagogik umfasst die spielerische Begegnung mit dem Pferd in seiner gewohnten Umgebung und bietet ein breites Spektrum an Erlebnismöglichkeiten „um das Pferd“, „mit dem Pferd“ und „auf dem Pferd“.

Spiele in der Reitpädagogik...

- ☞ ...trainieren die Grundfähigkeiten der Motorik wie Gleichgewicht, Koordination, Schnelligkeit, Sprungkraft und Ausdauer
 - ☞ ...helfen Ängste abzubauen oder gar nicht erst entstehen zu lassen
 - ☞ ...fördern durch das Miteinander zwischen Pferd und Kind, sowie den Kindern untereinander soziales Lernen und Teamfähigkeit
 - ☞ ...wecken und erhalten die Freude an der Bewegung ...und vieles mehr!
- ➔ Spielen ist seit jeher ein Grundbedürfnis aller Kinder und somit ist Reitpädagogik für jedes Kind förderlich.



Aktuelle Daten und allgemeine Informationen zu Lolino-Gruppen- und Einzel-Stunden werden laufend auf www.lolino.ch publiziert, ebenso die Massnahmen bezüglich Corona.



Kronenmetzger GmbH / Urs Trütsch / Hauptstrasse 23 / 6418 Rothenthurm
Tel. 041 838 12 72 / Fax 041 838 12 11 / Mail info@kronenmetzger.ch

www.kronenmetzger.ch

Kronenmetzger - Produkte zu Corona - Zeiten: Ladenverkauf, Abholung und Lieferung!

Damit Sie auch in dieser schwierigen Zeit nicht auf feine Produkte der Kronenmetzger verzichten müssen, haben wir für Sie folgende Möglichkeiten.

- 1. Lieferservice:** Sie bestellen telefonisch, per Mail oder Fax und wir bringen Ihnen die gewünschten Fleischwaren frisch, vakuumiert und beschriftet zu Ihnen nach Hause. (Rothenthurm & Sattel kostenlos)
- 2. Abholung:** Sie bestellen telefonisch, per Mail oder Fax und holen es bei uns im Laden ab.
- 3. Ladenverkauf:** Natürlich freuen wir uns, wenn Sie uns weiter im Laden besuchen und Ihre Produkte vor Ort aussuchen. Gerne bedienen wir Sie, unter Einhaltung der erforderlichen Schutzvorkehrungen. Herzlichen Dank.

Unsere Monatsangebote im November: (bitte vorbestellen, danke)

<u>Monatspäckli November:</u>	<u>Vorratspäckli Nr. 1 November:</u>	<u>Vorratspäckli Nr. 2 November:</u>
- 3 panierte Bläteli - 3 Hacktätschli - 2 Cordon - Bleu - 300g Schweinsgeschnezzeltes - 2 Pouletbrüstli - 1 Paar Cervelat - 1 Schale Aufschnitt gemischt - 1 Sülzli für nur Fr.50.- / 2 Päckli Fr.45.-	- 500g Schweinsgeschnezzeltes - 500g Örgelipfanne - 500g Rindshackfleisch - 500g Brätkügeli - 500g Letzibraten - 4 Florentinerschnitzel - 2 Paar Hirschwürste - 2 Paar Schweinswürstli für nur Fr. 100.- / ab 2 Päckli Fr. 90.-	- 500g Schweinschulterbläteli - 500g Pouletgeschnezzeltes - 500g Fleischkäse in Folie - 400g Rindsbläteli (Saftbläteli) - 400g Trutenschnitzel - 4 Mixedgrillspiessli - 4 Hamburger - 2 Paar Kalbsbratwürste für nur Fr. 100.- / ab 2 Päckli Fr. 90.-

BT Bühler Treuhand

Teufli 3 - 6315 Morgarten/ZG
Tel. 041/750.25.88

• www.bttreu.ch

- Steuererklärungen
- Steuerberatungen
- Buchhaltungen
- Buchführungen
- Jahresabschlüsse
- Firmengründungen
- Vertretungen
- Revisionen

- **Kompetent und zu fairen Preisen.
Auf Ihre Herausforderungen freuen wir uns!**



Gesucht auf kommende Wintersaison

Freundliche **Damen*** oder **Herren*** für

Loipenpass-Verkauf/-Kontrolle

beim Start zur Finnenloipe

oder

Parkdienst

beim Parkplatz Adlermatte

Einsatz nach Vereinbarung,
schwergewichtig Samstag und Sonntag
Stundenlohn

*Jugendliche erst ab 13 Jahren!

Interessentinnen und Interessenten treffen sich am
Sonntag, 15. November, 19:00 Uhr in der
Finnenloipe-Garderobe an der Altmattstrasse 9

Auskünfte vorab erhalten Sie bei Vorstandsmitglied
Josip Kafadar, Telefon 079 882 97 33 oder
E-Mail josip-kafadar@gmx.ch

Wir freuen uns auf Ihr Interesse.

Saison – Vorverkauf

10 % Rabatt bis Ende November



TONY SPORT
6418 Rothenthurm 6417 Sattel



modern – dynamisch – funktionell
starker Rücken – flacher Bauch

ANTARA® Classic Mittwoch 09.20 – 10.20 Uhr
ANTARA® Strong Mittwoch 08.15 – 09.15 Uhr

NEUE Stunde:
ANTARA® Lifestyle Mittwoch 17.30 – 18.30 Uhr



ANTARA® Instruktorin
Daniela Gisle-Gianella



Für eine kostenlose Probelektion melden sich unter
www.core-viva.ch
oder Daniela Gisle-Gianella 079 437 32 55



Frauenverein
Rothenthurm

Donnerstag 19. November 2020

Besuch der Schoggifabrik Läderach

Abfahrt: 14.00 Uhr Ochsenbrücke

Kosten: 25.- (Führung und Autofahrt)

Wir werden mit den Privatautos nach Bilten fahren. Die Führung dauert ca. 1.5 Stunden. Anschliessend können wir im Fabrikladen feine Köstlichkeiten für unsere Lieben kaufen.

Die Anmeldung nimmt gerne Esther Schuler bis am 12. November 2020 entgegen **041 / 838 18 36**

Wir freuen uns auf viele süsse Frauen!
Der Vorstand

DIREKT BEI DER
FINNENLOIPE
ROTHENTHURM

MARTY'S LANGLAUF SHOP

VERKAUF / SERVICE

VERMIETUNG SKATING

LANGLAUF
UNTERRICHT

SAISON-MIETE

VERMIETUNG KLASSISCH

SCHNEESCHUH
VERMIETUNG

15% Rabatt im November

ROSSIGNOL | ATOMIC | FISCHER | PELTONEN | SALOMON

ÖFFNUNGSZEITEN BEI LOIPENBETRIEB AB 09.00 UHR

MATHIS MARTY

OBERDORFSTRASSE 8

079 341 62 83



ÖFFNUNGSZEITEN SHOP

MONTAG - FREITAG VON 18:30 - 21:00 UHR

SAMSTAG

VON 09:00 - 12:00 UHR

Die Kita Arche Calimero bringt Familie und Erwerbsleben in Einklang.

Die Arche Rothenthurm hat fusioniert mit der Kita Calimero und heisst neu Arche Calimero. Die drei Standorte Rothenthurm, Tuggen und Kaltbrunn gehören jetzt offiziell zusammen.

Flexibilität, Professionalität, Bedürfnisorientiertes Arbeiten, Warmherzigkeit und Transparenz wird in der Arche Calimero grossgeschrieben.



ROTHENTHURM
ARCHE
CALIMERO

Nicht nur eine KITA, sondern...

- Erlebniskita
- Ferien-Camp
- Hort (Mittagstisch)
- Ganztagesbetreuung
- stundenweise Betreuung
- Notfall-Betreuung
- Alles mit Fahrservice!

Jetzt einen Platz sichern www.arche-calimero.ch und Besichtigung vereinbaren!



Für Betriebe hat Arche Calimero eine Kita-Firmenmitgliedschaft. Gemäss Ihrer Firmensituation, haben Sie die Wahl zwischen 3 Modulen. Von der Sicherung des Kita-Platzes, Elternberatung, bis zu 25% Betreuungsrabatt.

<https://arche-calimero.ch/wp/#Firmenmitgliedschaft>

Sie unterstützen dabei nicht nur die Mitarbeiter/innen, sondern fördern auch die Motivation und Bindung zum Betrieb.

Arche Calimero Kita Rothenthurm

Schweigstrasse 2

6418 Rothenthurm

<https://www.arche-calimero.ch>

rothenthurm@arche-calimero.ch

Telefon 041 202 10 11



Wenn Sie Ihr Kind noch dieses Jahr bei uns in Rothenthurm für einen Kitaplatz anmelden, bekommen Sie für die ersten 3 Monate 10% Rabatt (Mittagstisch ausgeschlossen).

Wir freuen uns auf Ihre Kontaktaufnahme.

Jetzt Krankenkasse wechseln und sparen.

Nicht
verpassen:
bis 30. November
zur CSS wechseln.

Sparpotenzial in 12 Monaten beim Wechsel zur CSS Kranken-Versicherung AG :

Prämiensparnis gegenüber Swica	CHF 733.20
Prämiensparnis gegenüber KPT	CHF 601.20
Prämiensparnis gegenüber Groupe Mutuel	CHF 552.00
Prämiensparnis gegenüber Helsana	CHF 345.60
Prämiensparnis gegenüber Concordia	CHF 231.60

Prämien 2021, Kanton SZ. Gesundheitspraxisversicherung (Sanacare Gruppenpraxis Schwyz), ohne Unfalldeckung.
Franchise CHF 2500, Erwachsene ab 26. Quelle: priminfo.ch. Monatsprämie CSS Kranken-Versicherung AG (Unternehmen der CSS Gruppe): CHF 198.00

Agentur Schwyz

Oberer Steisteg 18, 6431 Schwyz
058 277 35 40
info.schwyz@css.ch

Deine Gesundheit.
Dein Partner.



KAMINFEGER BETSCHART

REINIGUNG UND FEUERUNGSKONTROLLE
ÖL GAS HOLZ

HANDY 076 804 16 53

ELIAS@EMB-DIENSTLEISTUNGEN.CH

BETSCHART ELIAS 6418 ROTHENTHURM

Pfarramt: Erich Camenzind, Pfarrer, Hauptstr. 9, 6418 Rothenthurm
 Telefon: 041 838 11 93; 079 455 07 03
 E-Mail: e.camenzind@bluewin.ch
 Homepage: www.pfarrei-rothenthurm.ch

Sekretariat: Esther Koch, Hauptstr. 9, 6418 Rothenthurm
 Telefon: 041 838 11 93; E-Mail: pfarramt-rothenthurm@bluewin.ch
 Öffnungszeiten: Montag: 08.15 – 11.15 Uhr, 13.30 – 17 Uhr

Sakristanin: Barbara Amstutz, Telefon: 041 832 03 41

Biberegg: Francesco Bachmann, Kpl., Biberegg 15, Telefon: 041 838 15 15
 E-Mail: info@theresia.ch



Pfarrei St. Antonius

NOVEMBER 2020

Redaktionsschluss: Jeweils am 15. Kalendertag des Vormonates.

Maskenpflicht



Gemäss Verordnung des Bundes gilt fortan Maskenpflicht für alle öffentlich zugänglichen Räume, also auch für Kirchen und Gottesdienste, unabhängig davon, wie gross die Kirche ist, oder wie viele Leute im Gottesdienst sind. Ich gebe zu, dass ich mit dieser Weisung Mühe habe. Nicht nur wegen der Maske (über den Sinn und Nutzen man streiten könnte). Mehr noch wegen der Bestimmung an und für sich, die einmal mehr unwidersprochen und unter Androhung von Busse umzusetzen ist. Nun gut. Schon für die ersten Christen galt der Grundsatz, dass sie sich loyal dem Staat und seinen Massnahmen gegenüber verhalten. Zumindest solange es nicht die Freiheit ihres Glaubens berührte. «Gebt dem Kaiser, was dem Kaiser gehört, und Gott, was Gott gehört.» (Mt 22,21). Christen waren bereit vieles (auch Schwieriges oder Unvernünftiges) für den Kaiser zu tun. Erst als er von ihnen verlangte, den Eid auf die römischen Götter zu leisten, war für sie der Punkt erreicht, wo sie nicht mehr mitgehen konnten und Widerstand leisteten.

Die Maskenpflicht berührt nicht unseren Glauben. Sie wird die Liebe und die Hoffnung eines wahren Christen nicht erschüttern. Wichtiger wäre es, dass wir uns dafür einsetzen, den Glauben von Masken zu befreien. Dass wir uns bemühen, frei und ungehindert die gesunde Luft des Evangeliums einzusatmen. Dass wir die Freude am Glauben, die oft hinter Masken verborgen bleibt, zum Vorschein bringen. Dass wir uns nicht ständig um die gleichen Glaubens-themen kreisen, so wie man unter der Maske immer wieder die gleiche Atemluft einatmet, die uns nicht wirklich in der Freundschaft mit Gott weiterbringen.

Pfr. Erich Camenzind

„Vor allem fordere ich zu Bitten und Gebeten, zu Fürbitte und Danksagung auf, und zwar für alle Menschen, für die Herrscher und für alle, die Macht ausüben, damit wir in aller Frömmigkeit und Rechtschaffenheit ungestört und ruhig leben können.“

1 Tim 2,1f



EVANGELIEN DER SONNTAGE

01. Nov, Allerheiligen	Mt 5,1-12a
08. Nov, 32. So im Jahresk.	Mt 25,1-13
15. Nov, 33. So im Jahresk.	Mt 25,14-21
22. Nov, Christkönig	Mt 25,31-46
29. Nov, 1. Adventssonntag	Mk 13,33-37

AUS DER PFARREI



Aus unserer Pfarrei verstorben ist:

JOSEF ABEGG-KÄLIN,
 Jg. 44, Altmattstr. 11

Herr, gib ihm die ewige Ruhe.

Gemäss Bundesbeschluss vom 18. Oktober müssen Schutzmasken auch in den Kirchen und in Gottesdiensten getragen werden. Davon ausgenommen sind Kinder unter 12 Jahren sowie Personen, die aus gesundheitlichen Gründen davon befreit sind.

Gewisse Ausnahmeregelungen gelten für die Verantwortlichen der Liturgie, welche im Altarraum ihren Dienst versehen.

Über allfällige neue Bestimmungen informieren Sie sich bitte am Aushang vor der Kirche oder über unsere Homepage:

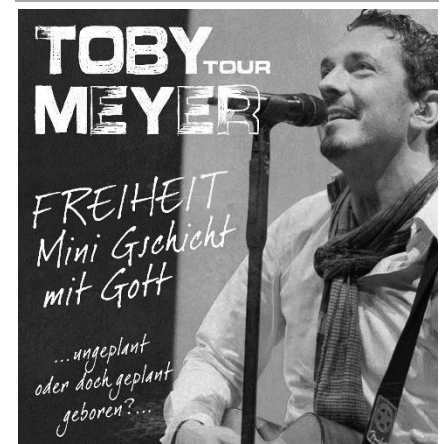
www.pfarrei-rothenthurm.ch

ALLERHEILIGEN / ALLERSEELEN

Die Feierlichkeiten zu **Allerheiligen**, verbunden mit dem Gedächtnis für die Verstorbenen, werden wir dieses Jahr in einfacherem Rahmen begehen. Der Festgottesdienst vom Morgen muss leider weiterhin ohne Kirchenchor stattfinden. Für die **Andacht am Nachmittag um 14 Uhr** treffen wir uns, um die Abstände einzuhalten, direkt auf dem Friedhof.

Die Messe zu **Allerseelen** feiern wir am Abend um 19.30 Uhr. Im Anschluss versammeln wir uns ebenfalls zu einem kurzen Gebet auf dem Friedhof.

KONZERT VON TOBY MEYER. DONNERSTAG, 05. NOVEMBER



Toby Meyers Leidenschaft ist es, mit Musik die Herzen der Menschen zu berühren, zu ermutigen und Hoffnung zu säen. Die Kraft der Worte und der Töne kommt aus seinem tiefen Glauben heraus. Toby Meyer schreibt und singt authentische Lieder mit viel Tiefgang und Ehrlichkeit. Sein drittes Solo-Album «Freiheit – mini Gschicht mit Gott» ist das Persönlichste von allen. Zwölf brandneue Songs erzählen von seiner Lebensgeschichte. Über sein Lebensgefühl, da er ungeplant und sehr

unpassend geboren wurde, über Sehnsucht und wie er Hoffnung, Sinn und Freiheit fand. In der Hitparade stieg das Album bis auf Platz 22.

Mit seinen Auftritten unterstützt Toby Meyer die Arbeit des Kinderhilfswerkes Compassion, das sich zum Ziel gesetzt hat, Kinder dauerhaft aus der Armut zu befreien und ihnen durch Patenschaften Hoffnung auf eine bessere Zukunft zu vermitteln.

Der Eintritt ist frei, wer will kann sich an einer Kollekte beteiligen.

Donnerstag, 05. November, 19.30 Uhr, Pfarrkirche (evtl. Sitzkissen mitnehmen)

DANKGOTTESDIENST ERSTKOMMUNION

Am 8. November treffen sich die Erstkommunionkinder noch einmal zum gemeinsamen Gottesdienst, um für die Freundschaft zwischen Gott und dem Menschen, welche in der Kommunion ihren wahrscheinlich tiefsten Ausdruck findet, Danke zu sagen.

Sonntag, 8. November, 09.30 Uhr

FRAUENVEREIN

Am 2. November sind die Mitglieder des FV zu einem gemütlichen Nachtessen ins Cafe Biberegg eingeladen (19 Uhr). **Anmeldung daz u bis 30. Oktober bei Monika (041 838 10 28)**



Am Donnerstag, **19. November** ist der Ausflug in die Schoggifabrik Läderach in Bilten. Seit 1962 produziert das Familienunternehmen Schokolade und verkauft ihre Produkte u.a. auch in Asien und im Nahen Osten.

Abfahrt ist um 14 Uhr bei der Ochsenbrücke. Kosten für die Autofahrt und die Führung 25.- Franken.

Anmeldung bis 12. November bei Esther Schuler (041 838 18 36)

NACHPRIMIZ NIKLAS GERLACH



Am 31. Oktober wird Niklas Gerlach, Sohn unserer Katechetin Brigitte Gerlach, in Altdorf zum Priester

Die Fenster unserer Pfarrkirche



15 farbige Glasfenster zieren unsere Pfarrkirche. Sie wurden 1891 von der Glasmalerei Zettel, München (Chor), resp. der Glasmalerei Neuhauser, Innsbruck (Schiff) geschaffen. Schwerpunkt bilden die Darstellung der sieben Sakramente im Kirchenschiff, sowie die vier Darstellungen des alttestamentlichen Opfers, hinführend zum Opfer Jesus Christi (im Chor). Wir betrachten die Fenster von hinten nach vorne.

Das triumphierende Herz Jesu

Am Hochaltarbild ist der triumphierende Christus dargestellt. Um ihn versammelt Engel (mit den Leidenswerkzeugen) und Heilige (v.l.n.r.: König Heinrich VII, Bruder Klaus, Papst Leo I., Benedikt Labre, Afra, Felix und Regula). Die triumphierende Kirche des Himmels steht in Verbindung mit der pilgernden Kirche auf Erden – dargestellt mit dem Peterdsdom in Rom. Christus deutet auf sein offenes Herz. Seine liebende Hingabe am Kreuz gibt uns die Hoffnung, dass wir als Teil der pilgernden Kirche, dereinst auch Teil der triumphierenden Kirche sein dürfen.

geweiht. Wegen Corona ist eine persönliche Teilnahme nicht möglich. Sie können den Gottesdienst aber über livestream mitverfolgen (www.kg-altdorf.ch)

Samstag, 31. Oktober, 10.30 Uhr

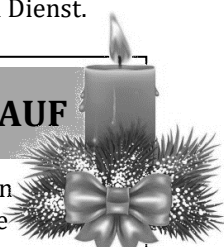
Am 22. November wird Niklas bei uns eine Nachprimiz feiern und den Primizsegen spenden. Im Anschluss an die Messe haben Sie die Möglichkeit, auch den Einzelprimizsegen vom Neupriester zu empfangen.

Sonntag, 22. November, 09.30 Uhr.

Ich möchte Niklas von Herzen für seine Bereitschaft danken, dem Ruf Gottes grossherzig zu folgen. Wir wünschen ihm viel Freude und Kraft in seinem priesterlichen Dienst.

KERZENVERKAUF

Die Ministranten haben Kerzen verziert, die Sie Ihnen gerne im Anschluss an die Sonntagsmessen vom 22. November zum Kauf anbieten. Mögen die Kerzen Sie mit Licht und Wärme durch die bevorstehenden Adventszeit auf das Weihnachtsfest hin begleiten. Mit dem Kauf einer Kerze unterstützen Sie die Ministrantenarbeit in der Pfarrei. Herzlichen Dank.



KEIN HOBBY- UND HANDWERKERMARKT

Der Hobby- und Handwerkermarkt macht in diesem Jahr Pause. Aufgrund der aktuellen Lage hat sich der Vorstand vom Kulturverein zu diesem Schritt entschieden und hofft im kommenden Jahr den Anlass wieder durchführen zu können.



1. ADVENT, 29. NOVEMBER

Am ersten Adventssonntag werden in beiden Gottesdiensten Adventskränze gesegnet. Legen Sie Kränze oder Gestecke, die Sie segnen lassen möchten, vor den Hauptaltar.

Die Messe am Morgen wird von der Zithergruppe «Zauberklänge» begleitet. An dieser Stelle einmal ein herzliches Dankeschön an Rita, Agnes, Doris und Astrid für so manchen Einsatz während des Jahres zur Ehre Gottes und zur Freude der Gottesdienstbesucher.



**Bleiben Sie
froh und gesund!**

Pfarrei

Gottesdienste

NOVEMBER 2020

Beichtgelegenheit

Samstag 16.00 – 16.30 Uhr

Rosenkranzgebet

Mo – Do 17 Uhr

Freitag 19 Uhr

Samstag 09 Uhr

1. Mittwoch/Monat 13 Uhr
(für Kinder)

Stundengebet

Vesper (Abendgebet)

Samstag 16.30 Uhr

Komplet (Nachtgebet)

Sonntag 20.15 Uhr

Mittagsgebet für Kinder

Mittwoch 11.30 Uhr

SONNTAG, 01. NOVEMBER

ALLERHEILIGEN

09.30 Hauptmesse
Opfer: Pfarrkirche

14.00 Ged. für die Verstorbenen
Treffpunkt: Friedhof

19.30 Hl. Abendmesse
Opfer: Kath. Gymnasien



MONTAG, 02. NOVEMBER

ALLERSEELEN

19.00 Rosenkranz

19.30 Hl. Messe,
anschl. Gebet für die Verstorbenen
auf dem Friedhof



DIENSTAG, 03. NOVEMBER

Hl. Hubert

15.15 Schulmesse (5./6. Klasse)

MITTWOCH, 04. NOVEMBER

Hl. Karl Borromäus

08.00 Stille Anbetung

08.30 Hl. Messe

13.00 Kinderrosenkranz

DONNERSTAG, 05. NOVEMBER

08.30 Hl. Messe

17.00 Gb. um Priesterberufungen

19.30 «Mini Gschicht mit Gott»,
Konzert Toby Meyer,
Pfarrkirche

FREITAG, 06. NOVEMBER

Hl. Leonhard

15.00 Barmherzigkeits Rosenkranz
Euch. Anbetung (bis 19 Uhr)

19.00 Rosenkranz für die Familien

19.30 Hl. Messe
anschl. Anbetung (bis 21 Uhr)

SAMSTAG, 07. NOVEMBER

Herz-Mariä-Sühnesamstag

08.45 Aussetzung; Beichtgelegenheit

09.00 Glorreicher Rosenkranz

09.30 Hl. Messe (Marienaltar)

Stiftmessen: Anna u. Martin

Styger-Lüönd, Biberegg /

Alois Styger Dorfbachstr. 28/

Viktor Styger-Kälin Gross /

Käthy u. Anna Styger,

Biberegg /

Martin Styger-Oechsli

Gartenweg 4



SONNTAG, 08. NOVEMBER

32. SONNTAG IM JAHRESKREIS

09.30 Hauptmesse
Dankgottesdienst Erstk.
Opfer: Verein Kath.
Arbeitsstelle

19.30 Hl. Abendmesse

DIENSTAG, 10. NOVEMBER

Hl. Leo der Grosse

15.15 Schulmesse (3./4. Klasse)

MITTWOCH, 11. NOVEMBER

Hl. Martin

08.00 Stille Anbetung

08.30 Hl. Messe

DONNERSTAG, 12. NOVEMBER

Hl. Josaphat

08.30 Hl. Messe

FREITAG, 13. NOVEMBER

19.30 Hl. Messe

SAMSTAG, 14. NOVEMBER

09.30 Hl. Messe

Stiftmessen: Marie von Euw-
Annen, Obermüsl /

Walter Schleiss-von Euw,
Obermüsl

SONNTAG, 15. NOVEMBER

33. SONNTAG IM JAHRESKREIS

09.30 Hauptmesse
Gedächtnis Samariterverein
Opfer: Priesterseminar Chur

19.30 Hl. Abendmesse

DIENSTAG, 17. NOVEMBER

Hl. Florin

15.15 Schulmesse (5./6. Klasse)
Antoniusgedächtnis

MITTWOCH, 18. NOVEMBER

08.00 Stille Anbetung

08.30 Hl. Messe

DONNERSTAG, 19. NOVEMBER

Hl. Elisabeth

08.30 Hl. Messe

FREITAG, 20. NOVEMBER

19.30 Hl. Messe

SAMSTAG, 21. NOVEMBER

Unsere Liebe Frau in Jerusalem

09.30 Hl. Messe

(Marienaltar)

SONNTAG, 22. NOVEMBER

CHRISTKÖNIGSSONNTAG

09.30 Hauptmesse

Nachprimiz Niklas Gerlach

Opfer: Stipendienstiftung

Theologiestudierende

Bistum Chur

Anschl. Kerzenverkauf

19.30 Hl. Abendmesse

Anschl. Kerzenverkauf

DIENSTAG, 24. NOVEMBER

Hl. Andreas Dung-Lac und Gefährten

15.15 Schulmesse (3./4. Klasse)

MITTWOCH, 25. NOVEMBER

08.00 Stille Anbetung

08.30 Hl. Messe

DONNERSTAG, 26. NOVEMBER

08.30 Hl. Messe

FREITAG, 27. NOVEMBER

19.30 Hl. Messe

SAMSTAG, 28. NOVEMBER

HL. ANDREAS

09.30 Hl. Messe

SONNTAG, 29. NOVEMBER

1. ADVENTSSONNTAG

09.30 Hauptmesse

Segnung der Adventskränze

Mitgest.: «Zauberklänge»

Opfer: Universität Fribourg

19.30 Hl. Abendmesse

Segnung der Adventskränze

